

59. 锯额仿蛙蟹 *Raninoides serratifrons* Henderson, 1893 (图 84, 图版Ⅶ-5)

Raninoides serratifrons Henderson, 1893: 196. —Alcock, 1896: 292. —Ihle, 1918: 317. —Stebbing, 1920: 249. —Bourne, 1922: 73. —Chopra, 1933: 81. —Sakai, 1937: 165; 1965: 2; 1976: 49. —Rathbun, 1937: 7. —Serène et Umali, 1972: 34. —戴爱云等, 1986: 39. —陈惠莲、徐振雄, 1991: 51, 图 2. —Dai et Yang, 1991: 43, 920. —Miyake, 1991: 1, pl. 1 (2).

Raninoides serratifrons Barnard, 1950: 399, fig. 75e—g. (Not *Raninoides serratifrons* Henderson, 1893 = *Raninoides barnardi* Sakai, 1974).

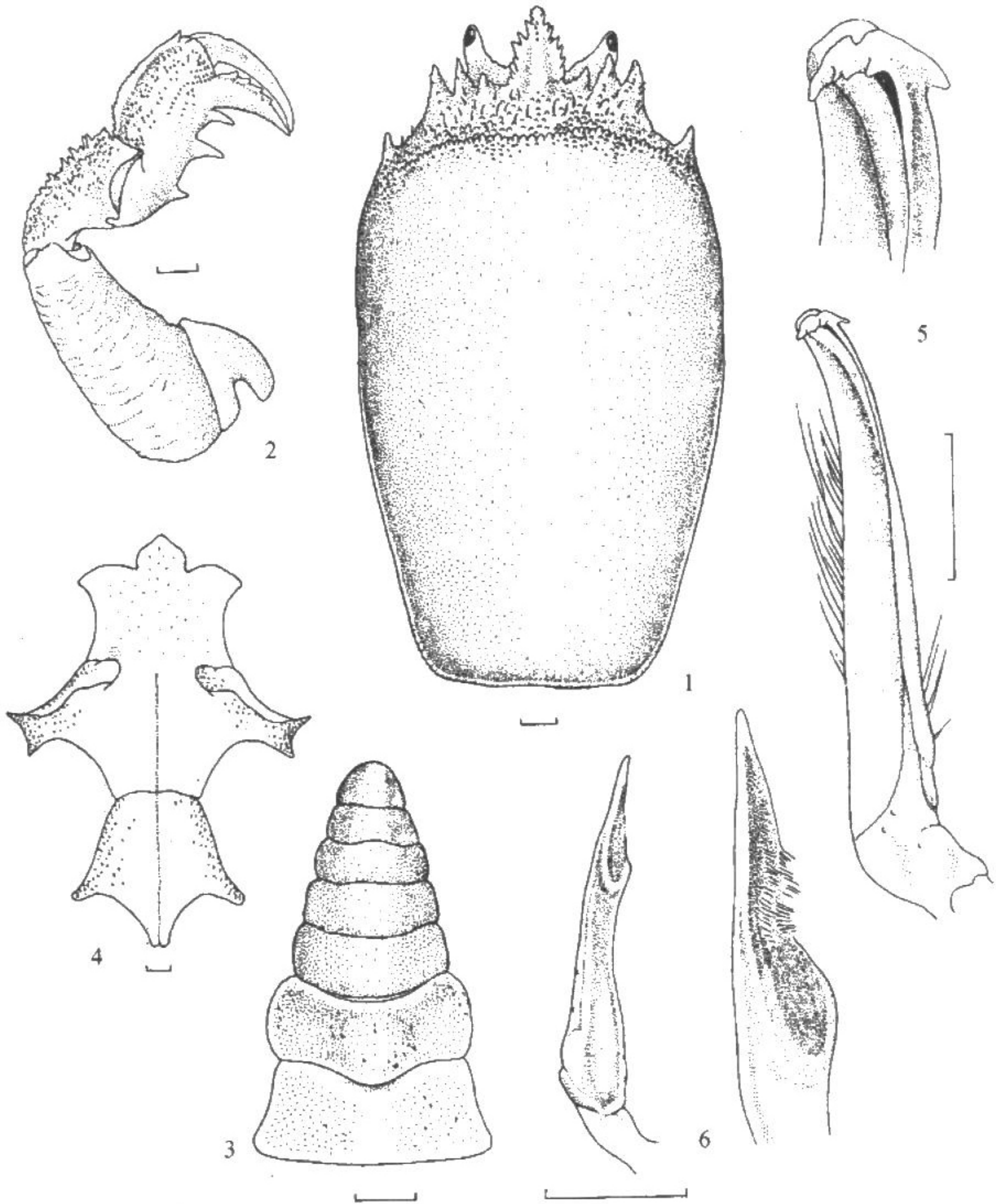


图 84 锯额仿蛙蟹 *Raninoides serratifrons* Henderson, 1893

1. 头胸甲; 2. 右螯足外侧面; 3. 雄性腹部; 4. 胸部腹甲; 5. 雄性第 1 腹肢及其末部放大;
6. 雄性第 2 腹肢及其末部放大。

标本采集地 2♂、1♀, 南海 (19°30'N, 112°00'E), 水深 120 m, 底质细砂, 1959.04.20; 2♂、4♀, 南海 (20°30'—18°00'N, 112°30'—110°30'E), 水深 78—120 m, 底质泥质砂或碎壳, 1960.02.06—03.09; 1♀, 南海 (19°30'N, 112°00'E), 水深 124 m, 底质砂泥, 1960.04.04; 1♂, 东海 (25°26'N, 120°45'E), 水深 93 m, 底质砂泥碎壳, 1987.07.20; 5♂、9♀, 南沙群岛 (5°38'—4°29'N, 109°59'—109°05'E), 水深 107 m, 底质泥质砂, 1987.05.15—16; 2♂, 南沙群岛 (4°55'N, 113°20'E), 水深 102 m, 底质泥质砂或碎壳, 1988.08.01。

形态描述 头胸甲呈长椭圆形, 背部自额后至前侧齿后向内有一弧形颗粒脊及短毛, 其余表面十分光滑。额分 3 齿, 中齿大而突出, 中央有一纵脊, 两侧凹, 侧齿短, 尖锐, 各齿边缘均有小锐齿, 内外缘齿直, 外眼窝齿呈笔尖状, 大于内眼窝齿, 每齿的边缘有小齿, 表面有颗粒, 前侧缘具一齿, 后侧缘长, 向内收敛, 后缘平截, 大于额缘。

螯足粗壮, 对称, 长节基半部膨肿, 表面有不明显的鳞状颗粒。腕节密具锐颗粒, 背面近中线末端有一短纵脊, 内侧具一小齿。掌节宽扁, 背面有两条纵行锐脊, 脊之间低洼, 也有颗粒, 内、外侧面均有扁圆形的鳞状颗粒, 内缘具 3 齿: 末端的一枚为最大, 中齿次之, 末齿最小, 可动指边缘有脊, 基半部有细颗粒, 末半部光滑, 内缘无齿。

步足以第 2 对为最长, 末对短小。前 3 对步足各节形状相似, 第 1 节步足的指节为最宽, 前缘微凹, 后缘呈半圆形凹陷, 第 2、3 对步足的指节较窄, 均微凹, 末对短小, 位于背面。座节和长节均呈圆柱形, 腕节和掌节宽而扁, 长度相等。指节呈卵圆形, 除指节外的各节表面有不明显的颗粒, 边缘有长毛。

雄性腹部长卵圆形。分为 7 节, 第 1 节呈长方形, 基部中央内凹, 两侧缘几乎平行, 第 2 节末缘中部突出, 两侧呈弧形而扁, 第 3、4、5 节形状相似, 逐渐窄小, 尾节呈半圆形。

雄性第 1 腹肢细长, 末端有角质状突起, 第 2 腹肢短小, 末端尖。

标本测量 (mm)	头胸甲长	头胸甲宽
♂	22.5	11.8
♂	19.5	11.0
♀	23.0	13.5
♀	18.5	10.0

模式标本产地 斯里兰卡。

生境 栖息于水深 50—181 m 的砂质泥或碎壳底。

地理分布 东海、南海; 日本, 印度和斯里兰卡。